

Tallinn–Tartu–Võru–Luhamaa maantee Kardla– Tartu lõigu ehituse töötsooni jäävate **kaitsealuste** **taimede** ümberasustustööde aruanne

Nordic Botanical OÜ

Tellija: Skepast & Puhkim OÜ

Tellija esindaja: Andres Brakmann

Tellija kontakt: andres.brakmann@skpk.ee

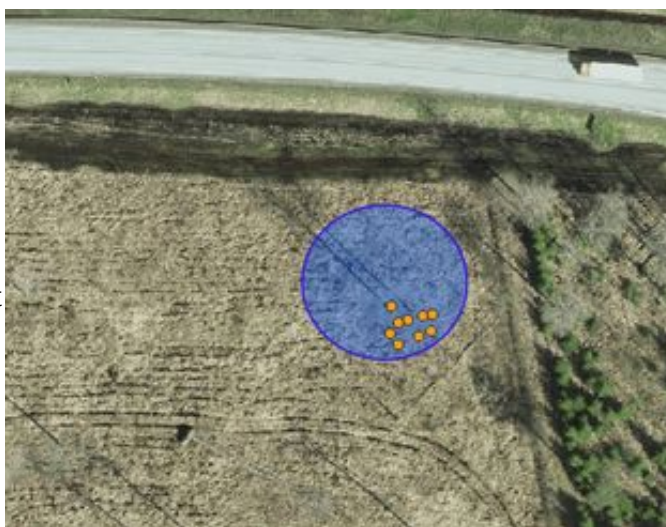
Aruanne esitatud: 26.09.2024

Koosatud: Mart Meriste

Taust

Riigitee 2 (E263) Tallinn-Tartu-Võru-Luhamaa km 162,6-167,3 asuva Kärevere möödasõidu, km 170,5-178,7 asuva Kardla-Tartu lõigu ja Tartu põhjapoolse ümbersõidu eelprojekti keskkonnamõju hindamise käigus (Alkranel OÜ 2022, edaspidi KMH) leiti, et tulevase teehituse töötsooni jääb kaks III kaitsekategooria kaitsealuse taimeliigi laialehise neiuvaiba (*Epipactis helleborine*) kasvukohta (vt KMH aruanne lk 87). KMH aruandes on ette nähtud taime kasvukohtade inventuur ja vajadusel taimede ümberasustamine.

Nordic Botanical OÜ ekspert Mart Meriste külastas kasvukohti 19.07.2024 ja tuvastas, et kasvukohas KLO9320824 laialehist neiuvaipa enam ei leidunud ning kasvukohas KLO9320861 oli säilinud 9 taimeisendit (vt joonis 1). Neist tehniliselt ümberasustatavaks hindas ekspert 7 taime, kuna kaks taimeisendit kasvasid sedavõrd puude lähedal, et nende terviklik väljakaevamine ei olnud eksperdi hinnangul võimalik.



Joonis 1: Ümberasustatavate taimede (oranžiga) paiknemine algses kasvukohas KLO9320861 (sinisega).

Inventuuri tulemused said esitatud tellijale Skepast & Puhkim OÜ 30.07.2024 ja selle põhjal taotles tellija loa Keskkonnaametilt leitud taimeisendite ümberasustamiseks.

Keskkonnaamet väljastas loa nr 1-3/24/525 taimede ümberasustamiseks 28.08.2024 ja määratles ümberasustusalaks Keskkonnaregistris oleva laialehise neiuvaiba kasvukoha KLO9320816, mis asus taimede algsest kasvukohast u 3 km kaugusel.

Ümberasustustööd 24.09.2024

Ümberasustustööd teostati 24. septembril 2024. Kasvukohas leiduvatest üheksast taimest kaevati välja kaheksa. Üks väljakaevatud taimedest oli teistest väiksema mullapalliga, kuna kasvas sedavõrd puu lähedal, et suuremat mullapalli ei olnud võimalik kaevata. Üks taim jäeti välja kaevamata, kuna kasvas õhukesel mullal otse suure puujuure peal ja oleks kaevamisel saanud olulisel määral kahjustada.

Taimed asetati väljakaevamisejärgselt mullapalli terviklikkuse tagamiseks ja transpordi lihtsustamiseks 30 l kilekottidesse ja transporditi käsitsi maantee servas seisvale veokile.

Taimed veeti veokiga ümberasustusala (KLO9320816) lähedale ja sealt edasi mööda metsaväljaveo teed aiakäruga kasvukohani. Kasvukohal tehti pikem jalutuskäik sobiliku ümberasustuskoha leidmiseks. Kriteeriumiteks oli, et alal peab olema ka looduslikke laialehise neuuvaipa taimi, mis kinnitavad, et koht on liigile keskkonnategurite poolest sobilik. Sobilik koht leiti keskealises istutatud kuusikus kunagise metsa kokkuveotee ääres, kus valgustingimused olid ülejäänud metsast mõnevõrra paremad ja kus kasvas kümmekond laialehist neuuvaipa ka looduslikult (vt joonis 3).

Taimed istutati maha ja tähistati hilisemate seiretööde lihtsustamiseks puidust 25*25*1200 mm märkepostidega (vt joonis 2). Märkepostid paigutati ümberasustatud taimest u 20 cm kaugusele põhjasuunda (maantee poole). Vastavalt Keskkonnaameti loale peab ümberasustatud taimedele seiret tegema 1., 3., 5. ja 10. aastal peale taimede ümberasustamist. Puidust märkevahendeid tuleb uuendada eeldatavalt 5. aasta seire ajal. Kui uuendamiseks kasutatakse plastist vm püsivamast materjalist märkevahendeid, tuleb need pärast 10. aasta seiret ära korjata.

Käesolevale aruandele on lisatud ESRI formaadis GIS kaardikiht ümberasustatud taimede uute asukohtadega.



Joonis 2: Ümberasustatud laialehine neuuvaip ja tema märkevahend. Foto: Marit Neemela



Joonis 3: Ümberasustatud taimede (oranžiga) asukoht Keskkonnaregistri kasvukohas KLO9320816 (sinisega).